

DOI No: <http://dx.doi.org/10.14225/Joh989>

SANATTA ETKİLEŞİM BAĞLAMINDA VAN GOGH VE SETTAR BEHLÜLZADE’NİN RESİMLERİ ÜZERİNE

Tahir ÇELİKBAĞ*
Alparslan TEKİN**

Özet

Resim sanatı, tarih öncesinden başlayıp günümüze kadar farklı veya aynı zaman diliminde kabile, bölge, ulusal ve uluslararası düzeyde varlığını sürdürmüş ve yapılan arayışlar neticesinde oluşmuştur. Farklı çalışmaların etkisiyle oluşan üsluplar bununla birlikte sanatçıların bir araya gelerek oluşturduğu sanat akımları neticesinde gelişim göstererek günümüze kadar gelmiştir.

Sanatçılar evrendeki canlı ve cansız nesnelere beyin süzgecinden geçirecek ve içselleştirerek algılamıştır. Aynı zamanda yorumladıkları görselleri farklı bir şekilde deneyimledikleri doğayı, kendi plastik üslupları ışığında kullandıkları tekniklere göre özgün bir şekilde biçimlendirmiştir.

Etkileşim sonucu oluşan, sanatta görüş, duyuş, anlayış bakımından yenilikler ortaya koyan, farklılık gösteren bu değişimler "sanat akımı" olarak nitelendirilmektedir. İzlenimciliğe tepki olarak doğan Post Empresyonizm akımı içinde yer alan Van Gogh’un resimlerinden etkilenecek ortaya çıkan birçok akım olmuştur. Bu çalışmada da Post empresyonizm akımının etkisiyle benzer sanat üslupları taşıyan Van Gogh ve Settar Behlülzade’nin seçilmesi ve eserlerinin karşılaştırmalı olarak incelenmesi sanattaki etkileşimi ve bunun doğurduğu iletişim gücünü vurgulayabilmek adına önemli görülmüştür.

Van Gogh’tan yarım yüzyıl sonra Azerbaycan’da doğmuş olan Settar Behlülzade gibi sanatçıların çalışmaları incelendiğinde sanat üsluplarının içerdiği benzerliklerden dolayı etkileşimin varlığından söz etmek mümkün olmuştur.

* Yrd. Doç. Dr. Fırat Üniversitesi, Eğitim Fakültesi, Güzel Resim Bölümü, Elazığ. ahircelikbag73@hotmail.com

** Öğr. Görevlisi. Selçuk Üniversitesi, Sosyal Bilimler Enstitüsü, Resim Anabilim Dalı. Konya. alparslan-tekinn@hotmail.com

Anahtar Kelimeler: *Resim Sanat, Etkileşim, Post-Empresyonizm, Van Gogh, Settar Behlülzade.*

Based on the Paintings of Van Gogh and Settar Behlulzin an Example of Art Interaction

Abstract

The Art of making paintings has formed itself as a result of studies, which begun far before know history and came until present time, and has maintained his presence in tribes, zones, and national and international level. The genres, which came out of different working styles, and artists coming together and forming movements of art, resulting in developments, preversing themselves until today.

The artists perceive living and inanimate objects in the universe by passing them through the brain filter and internalizing them, At the same time, they have uniquely shaped the nature, they have experienced differently in the visuals they have interpreted, according to the techniques they use in the light of their plastic styles.

These changes which are emerging as the result of interaction and which reveal innovations in terms of opinion, feelings and understanding in the art are characterized as "art movements". There have been many influences emerging from the paintings of Van Gogh, who was involved in the Post Impressionism movement that emerged as a reaction to the Impressionism. In this study, the selection of Van Gogh and Settar Behlülzadeh, which have similar artistic styles with the influence of the Post Impressionism movement, and the comparative study of their works were seen as important in order to emphasize the interaction in art and the communication power that it gives birth to.

When the works of artists such as Settar Behlülzade, born in Azerbaijan half a century after Van Gogh were examined, it is possible to talk about the existence of the interaction due to the similarities of art styles.

Keywords: *Painting Art, Interaction, Post-Impressionism, Van Gogh, Sattar Behlülzade.*

Giriş

Sanat, insanın iletişim kurma, duygu ve düşüncelerini aktarabilme gibi ihtiyaçlardan doğan yaratıcılığın bir biçimlendirmesidir. Sanat, başlangıcından bugüne dönemin toplumsal ve sanatın kendi estetik kaygılarından dolayı birçok değişim geçirmiştir. Sanatta görüş, duyuş, anlayış bakımından yenilikler ortaya koyan, farklılık gösteren bu değişimler "sanat akımı" olarak nitelendirilmektedir. Bir başka deyişle sanat belli bir tarihsel süreçte aynı anlayışa sahip sanatçıların oluşturduğu topluluktur. Sanat akımları başladıkları

dönemden sonra yeni sanat akımlarıyla devam etseler de her dönemde sanatçılar üzerinde belli bir etki bıraktıkları söylenebilir. Sanat akımları, varlıklarını kendinden önceki akımın varlığına borçlu olması da bu etkileşimlidir. Etkileşim sonucu birçok sanat akımı, kendinden önceki sanat akımına ya tepki olarak ortaya çıkmıştır ya da devamı niteliğinde kendini yenileyerek yer edinmişlerdir. Konu kapsamında seçilen “İzlenimcilik” (Empresyonizm – 19.yy.) ve “İzlenimcilik Sonrası” (Ard İzlenimcilik/ Post Empresyonizm- 19.yy.) diye adlandırılan akımlar etkileşim olgusuna örnek olarak verilebilir. Bir akımın özelliklerini şekillendiren sanatçıların sanat üsluplarının kendi dönemlerinden sonra, farklı bir coğrafyada yetişen sanatçıların sanat üsluplarıyla gösterdiği benzerlikler bilinçli olsun olmasın bir etkileşim olgusunun varlığını göstermektedir. Bu durum da sanatın etkileşim gücünü arttırmakta ve iletişim olgusunda ne denli önemli olduğunu yansıtmaktadır. 1853 yılında Hollanda da doğan ve izlenimcilik sonrası diye adlandırılan akımın önemli temsilcilerinden biri olan Van Gogh ile kendisinden yarım yüzyıl sonra Azerbaycan’da doğmuş olan Settar Behlülzade gibi sanatçıların çalışmaları incelendiğinde sanat üsluplarının içerdiği benzerliklerden dolayı etkileşimin varlığından söz etmek mümkündür. Van Gogh’un araştırma kapsamında seçilmesi Post empresyonizmin önemli temsilcisi olarak kendisinden sonra Fovizm, Puantalizim, Ekspresyonizm gibi akımlara öncülük etmesinden dolayı önemli görülmüştür. Settar Behlülzade, Van Gogh’un üslup benzerliğini farklı bir coğrafyada yaşadığı dönemde Empresyonizm, Post empresyonizmin ve puantalizim etkisine girmiştir. Ancak bütün bu etkilenmelere rağmen sanatçı Azerbaycan resim sanatında kendi kimliğini oluşturmuştur. Bu araştırma kapsamında ele alınan konunun vurgulanması açısından iyi bir örnek oluşturacağı düşünülmüştür.

İzlenimcilik ve İzlenimcilik Sonrası

İzlenimcilik 19. yüzyılda Fransa’da ortaya çıkan ve bütün sanat dallarını, özellikle resmi etkileyen bir akımdır. Resimde izlenimcilik özellikle ışık ve renkten kaynaklanan görsel izlenimleri yansıtmayı hedeflemiştir (Cumming, 2008:312).

“İzlenimci resimler kuraldan ve sağlam bir desen temelinden, hatta biçimden yoksun görünür. Karanlık tonların yerini aydınlık, parlak renkler almış, sanki başlı başına bir konu haline gelmiştir. Siyahla elde edilen gölgelendirmeler yok olmuş, açık-koyu tonalite farklarıyla elde edilen

bambaşka bir hacimselli anlayışı ortaya çıkmıştır. Rönesanstan beri kullanılan perspektifin yerini çizgiye dayanmayan ve renkle elde edilen derinlik, hava perspektifi almaya başlamış, uzaklıklar ya da yakınlıklar da renklerle ifade edilmeye başlanmıştır. Bir izlenimi aynı etki ile tuvale aktarabilmek için gereken çabukluk, akademik resimlerdeki ayrıntıcılıktan feragat etmeyi, onun yerine resmin bütüncül etkisine odaklanmayı gerektirmiştir” (Antmen, 2012: 21,22).

İzlenimcilik Sonrası diye adlandırılan akım ise Fransa'da, İzlenimciliğin kurallarına tepki olarak 19. yüzyılın sonlarına doğru doğmuştur. Ard İzlenimcilik'in temsilcileri olan sanatçılar, sanat yaşamlarına izlenimcilikle başlamışlardır. Ancak bu izlenimcilik akımının sınırlamalarını aşmak ve resimlerine kendi kişiselliklerini katmak isteyen bazı sanatçılar olmuştur. Zamanla kişisel anlatım resimlerine yansımıştır. İzlenimciliğin canlı ve parlak renkleri yanında, gelenekselin dışına çıkan konu anlayışı da bu sanatçıları etkilemeyi sürdürmüştür (Sanal-1, 2015). Ancak İzlenimci ressamlar ışığı yakalama konusunda işi o kadar çok abartmışlardı ki başka resamlardan tepkiler gelmekte gecikmemiştir. İzlenimcilik sonrası sanatçılarından Paul Cezanne'nin (1839-1906) ve Van Gogh, bu tepkilerin en önemlilerindendi (Yılmaz,2006: 22).

İzlenimcilik sonrası terimi, gerçekte bu kapsamda ele alınan sanatçıların kendi tercihinden değil onların ölümünden sonra İngiliz eleştirmen ve sanat kuramcısı Roger Fry'nin (1866-1934) Londra'da 1910 yılında düzenlediği “Manet ve İzlenimcilik sonrası Ressamları adlı sergiden kaynaklanır. Cezanne ve Seurat'ın yanı sıra Gauguin ve Van Gogh'un yer aldığı bu sergide yine Gauguin'in renk ve çizgiyi simgesel bir biçimde kullanması Van gogh'un ise yoğun dışavurumcu ifadesi tüm bu ressamların izlenimciliğin görünen dünyaya bağlılığını aşan yaklaşımları olarak değerlendirilmiştir (Antmen, 2012: 25,26).

Van Gogh'un Sanat Üslubu

Yalnız yaşayan, hep kendi seçtiği yolda ilerleyen ve büyük ölçüde kendi kendini yetiştirmiş bir ressam olan Vincent Van Gogh, modern resim sanatının vazgeçilmez öncülerinden biridir. 1853-1890 yılları arasında yaşayan Van Gogh, izlenimci sanatı özümsemiş ve onu kendi tarzıyla aşarak, post empresyonizm adı altında dışavurumculuğun yolunu açan en önemli sanatçılar arasında olmuştur. Kendi bireysel varoluşunun bir anlatımı olarak, resmi

taparcasına seven ve yaratıcı birisi olan Van Gogh çok kısa bir sürede kendi kendini yetiştirdi ve dönemindeki bütün resamlardan farklı olarak oldukça bireysel bir tarz yarattı (Yılmaz,2006: 22).

Konularını yakın çevresinden alan sanatçı için bu dış gerçeklik onun iç dünyasını anlatmada bir araç olmuştur (Yılmaz,2006: 22). Hemen fark edilebilen, içgüdüsel ve kendi kendine öğrenilmiş ve telaşlı üslubu dış gerçekliği iç dünyasıyla aktarmada büyük önem taşımaktadır. Boyayı doğrudan tüpten çıktığı şekilde saban izleri gibi kalınca uygulamıştır. Garip perspektifler, bir çocuğun çizimleri gibi keskin konturlar, kendi kendine hayat bulan heyecanlı renkler kullanarak iç duygularını yansıtabilme için renk ve biçimleri çarpıtmıştır. Görüntüleri olduğu gibi yeniden üretmektense daha simgesel ve dışavurumcu bir senteze doğru yönelmiştir. Kıvrımlı fırça izi, enerji ve duygusal yoğunlukla yüküdür (Norsworthy, 2008: 331). Boyaları kalın tuşlar halinde renkleri de alabildiğince parlak kullanmıştır. Kompozisyonlarındaki renk ve biçimler öylesine canlı tutmuştur ki sanki onları zapt etmek istercesine zaman zaman çevrelerini çizmeyi tercih etmiştir (Yılmaz,2006: 22). Birinci elden gözlemin önemine tutkulu bir inancı olan Van Gogh, aynı zamanda renk sembolizmine de başvurmuştur. Özellikle kullandığı sarı renk, Resim-1'de görüldüğü gibi resimlerinde öne çıkan renktir (Norsworthy, 2008: 331).



Resim-1: Van Gogh, 1889, Tuval Üzerine Yağlıboya,73x94 cm.

Van Gogh tek bir resim satmadan geçirdiği başarısız ve mutsuz hayatıyla, içini kemiren kuşukları ve olağanüstü yaratıcı gücüyle bitmeyen çalışma saplantısıyla kendisini izleyen bütün kuşakların ilgi odağında kalmayı sürdüren sanatçı olmuştur (Krausse, 2005: 78).

Settar Behlülzade'nin Sanat Üslubu

Settar Behlülzade'nin 1909-1974 yılları arasında tüm yaşam ve yaratıcılığı Bakü'nün yakınlarındaki Emircan kasabasında geçmiştir. Doğduğu gündün beri köyünde ünlü olan “khile” halılarının dokuma işlemlerine tanıklık etmiştir. Muhteşem Muhtarov Camisi, eski avlular, fıstık ve badem ağaçlarının baharda çan çiçekleri kendisine ilk güzellik kaynakları olurken okul yıllarında ressamlığa ilgi göstermiştir.

Settar Behlülzade'nin sanata olan yeteneğini ailesinin küçük yaşlarda fark etmesi ve sanat alanında ilerlemesini için gerekli ortamın oluşturulması sanatçının yetişmesinde önemli etken olmuştur. 1927 yılında başarıyla verdiği imtihan sonucu Azerbaycan Devlet Ressamlık Mektebi'nin öğrencisi olmuştur. 1931 yılına kadar eğitim alarak usta öğretmenleri sayesinde ressamlık sanatının sırlarını öğrenmiştir. Eğitim yıllarında suluboya tekniğine olan ilgisi ve eserlerinde görülen farklılık ressamın farklı üslupta denemeler yaptığı eserlerinde görmek mümkündür (Efendiyev, 1958:19).

Erken dönem eserlerine bütün olarak bakıldığında ressamın, kendi halkının onurlu tarihine olan muhabbetinin ifadesi, tarihi dalda söz söylemek isteğinin ön planda olduğu görülmektedir. İlk dönem ürettiği bu figüratif eserlerinde ki arka planı oluşturan ve ilk bakışta dikkati çekmeyen çeşitli manzara unsurları, Behlülzade'nin ileride ortaya çıkacak manzaracı yeteneğinin ilk basamakları olarak görüldüğü söylenebilir. İkinci dünya savaş sonrası oluşan ağır şartlar sonrası beraberinde sanatçının da resim anlayışında farklılık oluşturmuş ve sanatçının doğaya olan hayranlığı, gezip gördüğü Azerbaycan'ın birçok bölgesini gözlemine dayalı özgün manzaralar tasvir etmeye başlamıştır.

“Settar Behlülzade yaratıcılık hayatına Azerbaycan tarihi konulu numune eserlerle başlamış olsa da, ancak ressam daha çok “ lirik” manzara janrında kendini ifade etmiş, O'nun Azerbaycan manzarasına olan coşkun sevgisi ve sayısızca etüt tasvir etmesi “Mecnun” lakabını almasına sebep olmuştur” (Çelikbağ, 2016:138).

“Settar'ın tablolarında ve yaratıcılık sürecinde doğu klasiklerinin, Nizami Gencevi'nin, İmameddin Nesimi'nin eserlerinin ve özellikle Fuzüli'nin, Semed Vurgun'un duygu yüklü lirik şiirlerin bir bütün olarak büyük etkisi olduğu görülmektedir. Ressamın yarattığı sayısız eserde kendi sanat üslubuna uygun “ lirik” yaklaşımları ve puantalizm, epresyonizimin ve postempresyonizm gibi akımları etkilerini görmek mümkündür” (Çelikbağ, 2016:145).

1950'li yıllardan itibaren Settar Behlülzade doğa gözlemi yönündeki arayışlarını daha da sıklaştırarak yaratıcılık seferlerine çıkmıştır. Azerbaycan'ın birçok ilçesinde gezerek etütler yapmıştır. Ressam Abşeron motiflerini yansıtan “Sabah Çağı”, “Maştaga Yolu”, “Hazarda Akşam” gibi eserlerinin ardından kendi anlatım tarzını yakaladığı “Havai Fişek” tablosunu oluşturmuştur. Ressamın kendi itirafına göre, tam olarak bu eserinde duygularını bütün inceliğine kadar tabloya aktarabilmiştir. Sanatçının bu çalışmaları doğanın birebir tasvirinden ziyade onun sanatçıda yarattığı duygu ve hisleri yansıtmak, aynı zamanda renklerin uyumu ve ahengini canlı tutmak yönünde olmuştur (Latvin, 1963:22).

Azerbaycan resminin büyük ustası olan Settar Behlülzade doğa aşığı biri olarak, doğanın dilinin canlı nefesini olduğu gibi duyabilmiş ve onu ustalıklı tuvale aktarmıştır. Settar'ın doğa manzaralarının her birinde orijinal beklide fantastik manzaralarla karşılaşmak mümkündür. Çünkü O, doğada gördüklerinden izlenimlerini kendi duyguları ve hayal dünyasıyla sentez etmiş, kendine özgü yaklaşımıyla kendi ekolünü yaratabilmiştir. 1970'lerin başlarında tamamen başka bir yön alan sanatçı doğanın gerçekçi aktarımından daha da uzaklaşarak renk, duygu, armoni arayışlarını arttırmaya başlar. 1970'lerden sonraki çalışmalarında ise Behlülzade izlenimcilikten kopmamakla birlikte Azerbaycan minyatürlerine has kompozisyon kurgusu ve renk inceliğiyle bütünleşen yeni bir evreye girmiştir. Artık onun resimlerinde herhangi bir doğa görünümünden daha ziyade Azerbaycan manzarası ve kültüründen gelen bir takım geleneksel unsurların kaynaşmasından doğan genellemelerin ve alegorik anlatımın ön plana çıktığı görülebilir (Enveroğlu, 2000: 9). Settar Behlülzade'nin çevresinde her şeye aşırı gerçekçi bakan “sosyalist realizm” sanat ilkesi çerçevesinden bakan bazı eleştirmenler, sanatçının eserlerinde nesnellığın azlığını bu durumu yetersizlik olarak düşünerek, daha çok ulusal sanat geleneklerine modern görkem vermek

aruzusun da olan sanatçının plastik ve estetik bir yaklaşımı olduğunu görememişlerdir (Efendiyev, 1958: 50).



Resim-2: Settar Behlülzade, Laza Köyü Kenarı, 1964, Tuval Üzerine Yağlıboya.

Empresyonizm ve Post empresyonizm özelliklerini barındıran bu üslubuyla Settar Behlülzade, sanatta yıllar öncesi başlatılmış bir akımın her dönem etkisini gösterebileceğini ve bu etki içerisinde farklı dönemlerden benzer üslupların türevlerinin sanata etki bırakabileceğini çalışmalarıyla göstermiştir.

Van Gogh ve Settar Behlülzade'nin Sanat Üslupları Üzerine Yorumlamalar

Daha çok post-empresyonizm akımı içerisinde çalışmaları değerlendirilebilen Van Gogh ve Settar Behlülzade farklı dönemlerde yaşayan ve benzer üsluplarıyla kendi çağından sonra gelen kuşaklara derin etkiler bırakan sanatçılardır. Bu sanatçıların en belirgin ortak özellikleri olarak veya çıkış noktaları “doğa” konulu eserler yaratmaları söylenebilir. Her iki ressamda görülen, gözlemlenmiş oldukları doğayı olduğu gibi yansıtmak yerine

içsel bir süzgeçten geçirerek kendine özgü eserler tasvir etmişler. İkisi de resimlerinde hareket duygusunu yansıtır. Bunun için boya kalın fırça darbeleriyle ve yoğun renk katmanlarıyla kullanmışlardır. Ancak Van Gogh'un resimlerinde boya kullanımı Settar Behlülzade'nin resimlerine göre daha yoğun, kalın ve tüpten çıktığı gibidir. Settar Behlülzade'de boya kullanımı Van Gogh'a göre daha karışım halinde ve incedir. Sonuç olarak her iki ressamın eserlerinde renklerin canlı ve parlak kullandığı söylenebilir.

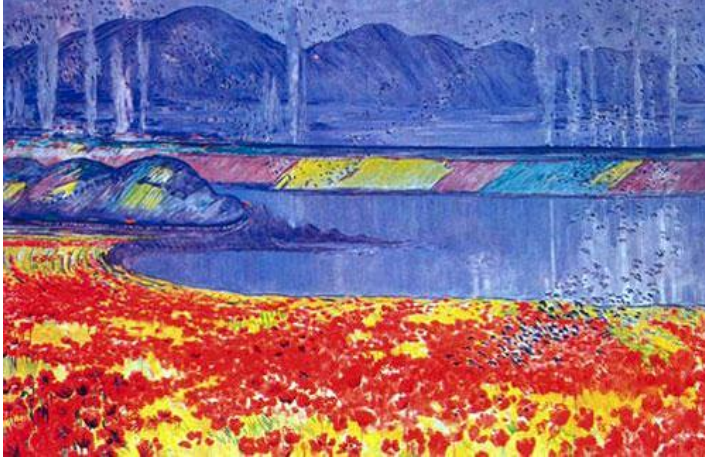
Resimleri arasında görülen diğer bir ortak nokta ise fırça darbelerinin yer yer çizgi şeklinde kullanılmasıdır. İki sanatçıda leke ve çizgisellikle tuval üzerinde özgün bir doku oluşturmayı başarmıştır. İkisinin eserlerinde de yüzeydeki nesnelere hacimden ve ışık gölgeden arındırılmıştır ve perspektifi genel geçer kurallarına göre değil de kendilerine özgür bir şekilde kullanmışlardır. Özellikle Settar Behlülzade'nin son dönem resimlerinde perspektifin daha çok arındığı gözlemlenmiştir.

Van Gogh'un eserlerinde daha çok sarı, kırmızı, toprak sarıları, turuncunun tonları ve sıcak yeşiller hâkimdir. Settar Behlülzade'de ise daha çok mavinin, beyazın ve pembe renklerin hâkimiyeti ile karşılaşmaktadır. Settar Behlülzade'nin resimlerinde müzikal ahenk ve şiirsellik daha çok söz konusudur.

Resimlerine konu ettikleri coğrafi bölgeler ele alındığında iki sanatçı arasında fark belirlemektedir. Settar Behlülzade sadece kendi ülkesinin coğrafyasını resimlerinde kullanmayı tercih ederken, Van Gogh ise farklı coğrafyanın tabiatını resimlerine konu olarak seçmiştir. Settar Behlülzade için doğup büyüdüğü yer olan Azerbaycan'ın sahip olduğu doğayı resimlerine konu etmiştir (Efendiyev, 1958:19). Van Gogh ise Hollanda kökenli iken resimlerinde Fransa'nın güneyini betimlemeyi tercih etmiştir (Sanal-2, 2015). Van Gogh genellikle çalışmalarını açık havada başlayıp tamamlarken, Settar Behlülzade ise doğada gezinerek çalışmalarının etütlerini yapmış ve bu etütleri atölyesinde resme dökmüştür. Van Gogh ve Settar'a ait bu iki resim incelemesinde anlatılan üslup oluşumlarında benzerlik görülmektedir.



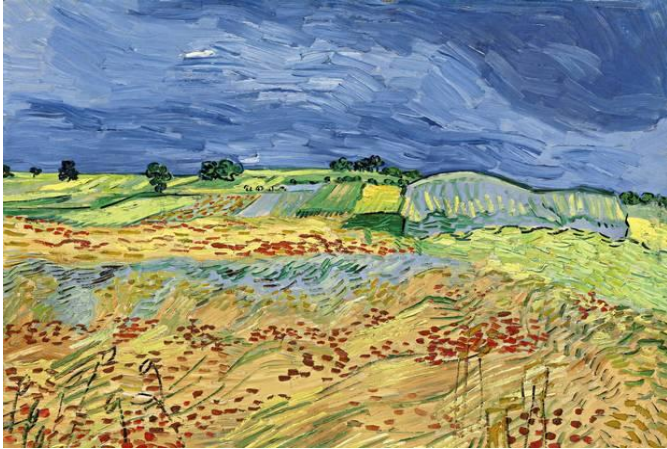
Resim-3: Van Gogh, Haşaş Alanı, Tuval Üzerine Yađlıboya.



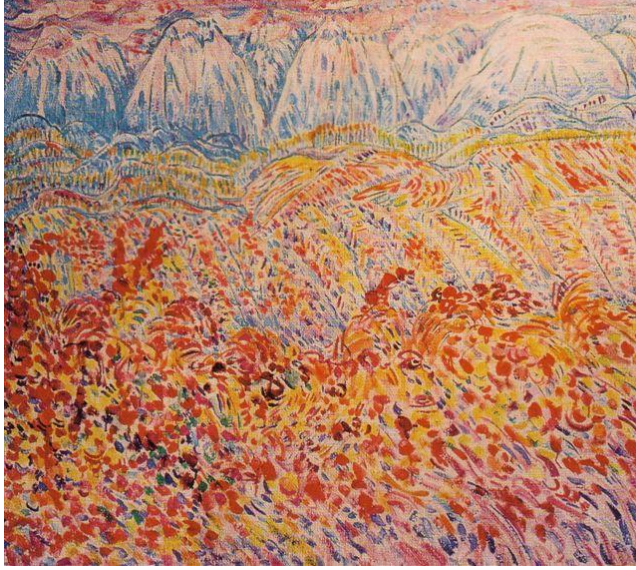
Resim-4: Settar Behlülzade, Toprađın Arzusu, 1963, Tuval Üzerine Yađlıboya.

Van Gogh'a ait olan Resim-3 öncelikli olarak ele alındığında işlenen peyzaj çalışması sođuk renklerin hâkimiyetinde yer alan kırmızının sıcak renk olarak vurgulanmasıyla verildiđi görölmektedir. Resimde Van Gogh'un iç

duygularını yansıtabilmek için kendine özgü kullandığı fırça darbeleri gözlemlenmektedir. Lekeseli fırça kullanımının ağır bastığı bu çalışmada çizgi ve formlarda gözlemlenmektedir. Özellikle gökyüzünde hareketlilik yaratan çizgiler ve ağaçların kütesel bir formda tutulması buna örnek verilebilir. Van Gogh'un üslubunu özgün kılan diğer özellik ise renklerin kullanımudur. Çok karışıma uğratmadan renkleri olduğu gibi kullanması kendine has kıldığı sarı ve mavi renkleri vardır. Bu resminde sarı yoğunlukta verilmemiş ama kırmızı ve yeşil renkler ön planda oldukça canlı tutulmuştur. Settar'ın "Toprağın Arzusu" isimli resmine (Resim-4) bakıldığında soğuk ve sıcak renklerin aynı oranda kullanıldığı görülmektedir. Settar Behlülzade'de eserinde doğayı içsel bir yorumla vermektedir. Van Gogh'la etkileşim gösteren bu yön, fırça vuruşları ve doğadaki öğelerin form olarak ele alınışının benzerlik göstermesiyle kuvvetlenmektedir. Ön planda tamamen lekese fırça vuruşlarından oluşan çiçekler, orta planda sağa yaslı küçük tepelikler ve onun ardındaki yamaçların da formunun taşıdığı kütesellik Van Gogh'un incelenen eserinde aynı şekilde gözlemlenen özelliklerdir. Yine aynı şekilde ön planda renklerin olduğu gibi canlı tutulması bu etkileşimi tekrarlamaktadır. İki resim arasında en belirgin fark arka planı ele alışlarıdır. Van Gogh'un gökyüzünü renk geçişleri ve çizgi hareketleriyle belirgin tuttuğu gözlemlenirken, Settar'ın ise dağlarla bir işlenen gökyüzünü aynı renk tonlarını soft kullanarak Van Gogh kadar belirgin olmadığı görülmektedir.



Resim-5: Van Gogh,



Resim-6: Settar Behlülzade, Şamahi Üzümlükleri, 1972.

Van Gogh'un (Resim-5) bu peyzajında arka planda kullanılan mavi rengin tonları, ön planda ise yeşil renk tonlarının arasına serpiştirilen açık mavi ve sarının tonları esere ritim kattığı görülmektedir. Settar Behlülzade (Resim-6) bu eserde sıcak renk tonlarını ağırlıkta kullandığı görülmekle beraber soğuk renk tonlarını başarılı bir şekilde kullanmıştır. Her iki sanatçının ortak noktalarından biri ele aldıkları bu manzara resimlerinde nokta nokta oluşturdukları fırça izlerinin hâkim olduğu görülmektedir. Çizgilerin noktasal fırça darbeleri içeren her iki resimde de yer yer kullandığı görülürken Van Gogh'un resminde daha belirgin kullanıldığı söylenebilir. Özellikle yamaçları bitiren ve gökyüzünü başlatan alanda kullanılan çizgi keskin bir sınır içermektedir. Bu durum Van Gogh'un resminde perspektifi azda olsa hissettirirken, Settar Behlülzade'nin resmi için aynı perspektifin hissedildiği söylenemez. Çünkü Behlülzade'nin resminde her alan neredeyse aynı büyüklükte ve fırça darbeleriyle ayrılan alanlar çok belirgin olmadan verilmiştir. Van Gogh'un resminde ise ön planda yer alan ve çizgiyle ayrılan renk alanlarının geriye doğru gidildikçe daha küçüldüğü görülmektedir. Bu iki resme renk perspektifi açısından bakıldığında ise Settar Behlülzade'nin ön planda renkleri daha canlı tuttuğu, arka plana doğru gidildikçe renklerin

tonlarını düşürerek uyguladığı görülmektedir. Van Gogh'da ise resmin tüm yüzeyinde renkler aynı canlılıkta bırakılmıştır. Fırça kullanımındaki ustalık benzerlik gösterdiği bu iki resimde fark olarak Van Gogh'un kadrajına gökyüzünün ağırlıkta girdiği, Settar Behlülzade'nin kadrajına ise gökyüzü yok denecek kadar az bir şekilde dağlarla birleştirilerek verilmiştir.

Sonuç

Etkileşim sonucu birçok sanat akımı, kendinden önceki sanat akımına ya tepki olarak ortaya çıkmıştır ya da devamı niteliğinde kendini yenileyerek yer edinmiştir.

Bir akımın özelliklerini şekillendiren sanatçıların sanat üsluplarının kendi dönemlerinden sonra, farklı bir coğrafyada yetişen sanatçıların sanat üsluplarında gösterdiği benzerlikler bilinçli olsun olmasın bir etkileşim olgusunun varlığını göstermektedir. Bu durum sanatın etkileşim gücünü arttırmakla beraber aynı ölçüde iletişim olgusunun da ne denli önemli olduğu yansımaktadır. Bunu durumu sanatsal yaratılarıyla örnek kılan sanatçılar gözlemlendiğinde “İzlenimcilik” (Empresyonizm – 19.Yy.) ve “İzlenimcilik Sonrası” (Ard İzlenimcilik/ Post Empresyonizm- 19.yy.) diye adlandırılan ve etkileşim olgusuyla birbirine bağlanan bu iki akımın önde gelen isimlerinden Van Gogh ele alınmıştır. Sanatçının yaratısıyla öncülük ettiği akım kendisinden sonra birçok sanatçıyı etkisi altına almış ve birçok akıma öncülük etmiştir.

Etkileşimin etkisini konu bağlamında iyi vurgulayabilmek için farklı bir coğrafyadan Azerbaycan sanatında yer almış Settar Behlülzade'dir. 1853 yılında Hollanda da doğan Van Gogh ile kendisinden yarım yüzyıl sonra Azerbaycan'da doğmuş olan Settar Behlülzade gibi sanatçıların çalışmaları incelendiğinde sanat üsluplarının içerdiği benzerliklerden dolayı etkileşimin varlığından söz etmek mümkün olmuş ve sanatın etkileşim gücünün farklı çağ ve coğrafyalara yansımaları irdelenmiştir.

Settar Behlülzade sadece kendi ülkesinin coğrafyasını resimlerinde kullanmayı tercih ederken, Van Gogh ise Hollanda kökenli ressam olduğu halde resimlerinde Fransa'nın güney coğrafyasını betimlemeyi tercih etmiştir.

Sonuç olarak iki ressamın eserlerinde empresyonizm ve post-empresyonizme dâhil edilen üslupların etkileri olduğu gibi ancak eserlerini kendilerine özgü daha simgesel ve dışavurumcu bir sentezle oluşturdukları görülmektedir.

KAYNAKÇA

ANTMEN, Ahu (2008). *20. Yüzyıl Batı Sanatında Akımlar* (4.Baskı). İstanbul: Sel Yayıncılık.

KRAUSSE, Anna-Carolla (2005). *Rönesanstan Günümüze Resim Sanatının Öyküsü* (1.Baskı). (Çevirenler: Dilek Zaptcıoğlu). Literatür Yayıncılık.

YILMAZ, Mehmet (2008). *Modernizmden Postmodernizme Sanat* (1.Baskı). İstanbul: Ütopya Yayınevi.

CUMMING, Robert (2008). *Sanat* (1.Baskı). (Çevirenler: Ayşe Işın Öno, Aslı Çetinkaya). İstanbul: İnkılap Yayınevi.

ÇELİKBAĞ, Tahir (2016). *Settar Behlülzade'nin Peyzaj Çalışmalarına Genel Bir Bakış*, Fırat University Journal of Social Science, Cilt: 26, Sayı: 1, Sayfa:137-149, Elazığ

EFENDİYEYEV, R. (1958). *Settar Behlülzade*, Bakü: Azarneşr.

LATVİN, M. (1963). *Azerbaycan Halk Ressamı Settar Behlülzade*, Bakü: Azarneşr.

Sanal Kaynakça

Sanal-1: https://tr.wikipedia.org/wiki/Art_izlenimcilik.

Sanal-2: https://tr.wikipedia.org/wiki/Vincent_van_Gogh.

Resim Kaynakça

Resim-1:

https://en.wikipedia.org/wiki/Wheat_Field_with_Cypresses

Resim-2:

https://www.google.com.tr/search?sa=G&q=sattar+bahlulzade&tbm=isch&tbs=simg:CAQSiAEahQELEKjU2AQaAAwLELCMPwgaYApeCAMSKLgWyg u6F6sXuRbbCEWuxfcC8selCn5N9sk3yjYIfAhninWPro69TcaMPWBL4Jyq AxHhnLvMglcpMaMJFcCa4_1kUq97q8254EuimMJQoGUn1MdLvtpp4c3l0 QwLEI6u_1ggaCgoICAESBAsNWhkM&ei=4MSIVdi3NoWqU6O5gLgO&v ed=0CBcQwg4oAA&biw=1242&bih=585#imgrc=O2b_R0OrCreMPM%253A%3BDCLoGqoSuo_1pM%3Bhttp%253A%252F%252Fwww.lenkeranxeber .az%252Fresim%252Fgaleri%252Ffoto%252Fmaxi%252FS_Behlulzade_Nax civan_menzeresi_1378493908.JPG%3Bhttp%253A%252F%252Fwww.lenker anxeber.az%252Fs%2525C9%252599ttar-

Sanatta Etkileşim Bağlamında Van Gogh ve Settar Behlülzade'nin Resimleri Üzerine

b%2525C9%252599hlulzad%2525C9%252599d%2525C9%252599n-
incil%2525C9%252599r-foto-foto-galeri-13fg-1s.html%3B487%3B600

Resim-3:

<http://www.arthistoryarchive.com/arthistory/expressionism/images/VincentVanGogh-The-Starry-Night-1889.jpg>

Resim-4:

https://www.google.com.tr/search?q=settar+behlulzade&rlz=1C1GTPM_trTR633TR633&espv=2&biw=1242&bih=585&source=lnms&tbm=isch&sa=X&ved=0CAYQ_AUoAWoVChMIxYuGjviSxgIVQtUCh0bEAAF#imgdii=A_2NaByEJK63vM%3A%3BA_2NaByEJK63vM%3A%3B6U-TWhEcY-vhM%3A&imgrc=A_2NaByEJK63vM%253A%3BjJadA1QXBRIBmM%3Bhttp%253A%252F%252Fs60.radikal.ru%252Fi169%252F0904%252Fb5%252Fe0edc5d350c3.jpg%3Bhttp%253A%252F%252Fresm-dunyasi.blogspot.com%252F2013%252F02%252Fresm-dunyasi-burda-istediyiniz-resmi.html%3B552%3B352

Resim-5:

https://www.google.com.tr/search?q=vangogh+resimleri&rlz=1C1GTPM_trTR633TR633&es_sm=93&tbm=isch&tbo=u&source=univ&sa=X&ved=0CB0QsARqFQoTCKDPnI7GksYCFcXWLAodk-gAOQ&biw=1242&bih=545#imgrc=t-YsOMFNrLFIM%253A%3BwSG0Uo3f3xcmuM%3Bhttp%253A%252F%252Fwww.independent.co.uk%252Fincoming%252Farticle8755092.ece%252Falternates%252Fw620%252F22-Van-Gogh-ap.jpg%3Bhttp%253A%252F%252Fwww.independent.co.uk%252Farts-entertainment%252Fart%252Fnews%252Fdid-vincent-van-gogh-commit-suicide-or-was-dutch-painter-killed-by-an-acquaintance-8754984.html%3B620%3B465

Resim-6:

https://www.google.com.tr/search?sa=G&q=sattar+bahlulzade&tbm=isch&tbs=simg:CAQSiQEahgELEKjU2AQaAggFDAsQsIynCBpfCl0IAxInygu4FgLSA8cLoRWPCY4JuherF98o1j6UKbo62CH5N9U-uzrbJPgtGjCt_10_1R5s68nMtLSaKRThrivxpkBjiNtWVqI0Icar0ounXOwavVvkwsM486IkPPVXAMCxCOrv4IGgoKCAgBEgQhBqucDA&ei=xcWIVZiSLsvU70igOgP&ved=0CBcQwg4oAA&biw=1242&bih=585#imgrc=hnQ0ZY5KsW-MNM%253A%3BTkb-tKkvHkkGIM%3Bhttp%253A%252F%252Fcosmos2.ed.shikoku-

Tahir elikbaę – Alparslan Tekin

u.ac.jp%252F~azart-
imura%252Fimage030908%252F7c43.jpg%3Bhttp%253A%252F%252Fcosm
os2.ed.shikoku-u.ac.jp%252F~azart-
imura%252Fdoc%252Fpage7c7.html%3B640%3B571